



LEGAMBIENTE
Circolo "Lo Sperone" di San Giovanni Rotondo

Circolo di Legambiente "Lo Sperone" di San Giovanni Rotondo Piazza Don Bosco,2 –
71013 San Giovanni Rotondo (Foggia) C.F. :03376960716 info:
legambientelosperone@pec.buffetti.it

COMMISSARIO di GOVERNO per il contrasto del dissesto idrogeologico nella regione Puglia

info@pec.dissestopuglia.it
c.a. prof. Ing. Gennaro Ranieri

Provincia di Foggia
protocollo.@cert.provincia.foggia.it
c.a. ing. Antonio Masciale

Comune di San Giovanni Rotondo
protocollo.sangiannirotondo@pec.it
Sindaco Floriana Natale

epc.

REGIONE PUGLIA

Presidente - Antonio Decaro
protocollogeneralepresidenza@regione.puglia.it

Capo di Gabinetto
Dott.Davide Filippo Pellegrino
capogabinetto.presidente.regione@regione.puglia.it

Oggetto: Oggetto: FSC 2014-2020 - Patto per lo Sviluppo della regione Puglia. Intervento Lotto n. 5 Progetto Esecutivo di intervento per la Difesa idraulica del territorio comunale di San Giovanni Rotondo - Lotto A - Codice ReNDIS 16IR747/G1. CUP: B23H17000040006 - CIG: 798841154C. 2024/00310/VIA_PAUR - Progetto Definitivo di intervento per la difesa idraulica del territorio comunale - Lotto B - San Giovanni Rotondo (FG) Codice ReNDIS: 16IR748/G1 nel Comune di San Giovanni Rotondo (FG). Riscontro a nota Legambiente -

Pregiatissimo prof, ingegnere Ranieri

Nel ringraziarla della nota n. prot 1157 del 26 giugno 2026, la quale ricostruisce le precedenti interlocuzioni intercorse a seguito delle puntuali Osservazioni del 2023 di Legambiente, ci preme ancora una volta ribadire le ragioni e le preoccupazioni documentate, riguardo ai canali di gronda e in particolare al progetto della gronda ovest oggetto della VIA/PAUR. Nella nota in oggetto vengono richiamate le prescrizioni allo studio di progettazione per rivedere l'allora proposta progettuale prendendo in considerazione le nostre richieste di rivedere tipologia e tracciato del canale di gronda. dando vita a questo nuovo progetto **"Lotto A: Prevede la realizzazione del canale principale di gronda a Ovest dell'abitato, unitamente alla fondamentale sistemazione degli impluvi, l'adeguamento degli attraversamenti e le necessarie opere di ingegneria naturalistica"**.

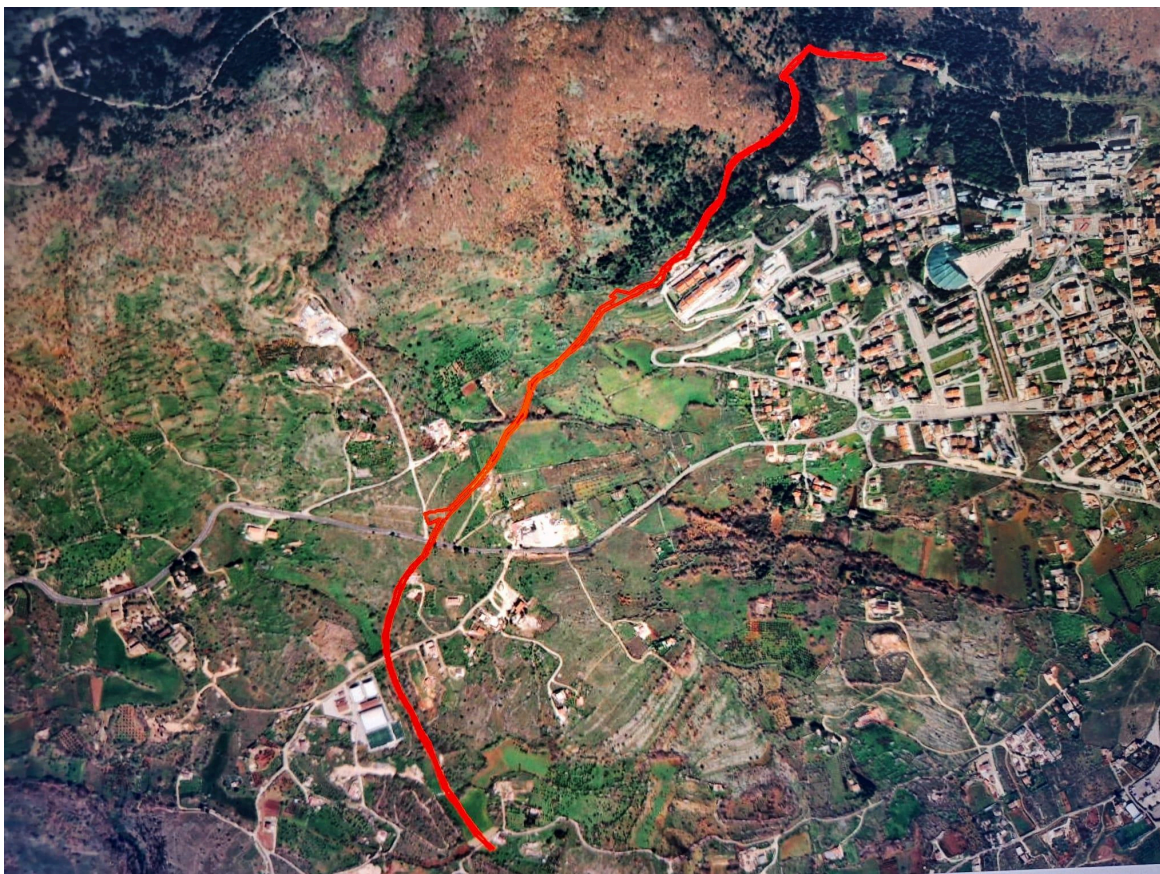
Questo nuovo tracciato (alleghiamo la foto), dal quale si evince l'abbassamento delle quote, partendo dal livello inferiore della chiesa delle Clarisse su Monte Castellana (e non più dal canale di scurcia), lo ribadiamo, incontra altre criticità: attraversa l'area interessata dai crolli del piano montuoso in corrispondenza delle antiche cave scavate in grotta per estrarre granella



LEGAMBIENTE
Circolo "Lo Sperone" di San Giovanni Rotondo

Circolo di Legambiente "Lo Sperone" di San Giovanni Rotondo Piazza Don Bosco,2 –
71013 San Giovanni Rotondo (Foggia) C.F. :03376960716 info:
legambientelosperone@pec.buffetti.it

calcarea, oltre ovviamente, ai danni notevoli alla foresta matura presente lungo tutto il tracciato, paesaggio ambientale completamente differente da quello rappresentato dalla foto aerea utilizzata. Per questa ragione ribadiamo l'invito ad accompagnare Lei e la sua struttura tecnica con quella del Comune, per constatare insieme lo stato dei luoghi, valutare gli impatti prima di assumere ogni altra decisione.



Inoltre ribadiamo le seguenti considerazioni tecniche. Le gronde, oltre ad essere pericolosissime se non si operano adeguati e costanti interventi di manutenzione, in particolare Per il **Lotto B**: *“Comprende significative opere di captazione per l'intercettazione del deflusso delle acque provenienti dai bacini idrografici mediante sbarramenti in terre armate e gabbioni metallici, la realizzazione della "Gronda Est" a cielo aperto e di tratti tombati, a un tratto iniziale in galleria da realizzare con tecnologie "no dig", oltre a specifici interventi finalizzati a mitigare il trasporto solido”.*

Con questo intervento, oltre al canale, prevede che i versanti saranno tappezzati con barriere paramassi e reti ancorate al suolo, una vera e propria artificializzazione della montagna peraltro molto stabile.

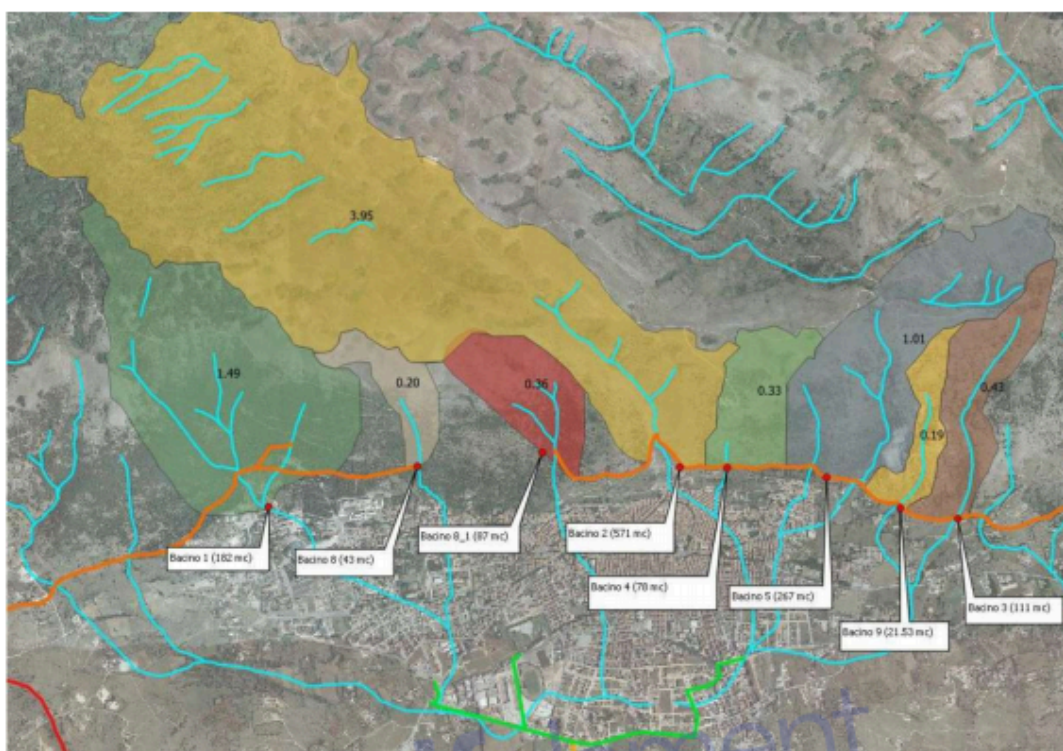
Condividendo le finalità di tali opere volte a tutelare la pubblica incolumità, queste devono a maggior ragione essere valutate con l'ottica di garantire la massima efficacia e funzionalità. Ben sapendo quanto prescritto nella Prima perimetrazione PAI del 2003 dall'AdB: storicamente gli eventi con trasporto detritico importante a seguito delle portate nel compluvio “Vallone di Portamisuso” ad est, con il bacino montano più importante, come si nota nell'immagine allegata.



LEGAMBIENTE
Circolo "Lo Sperone" di San Giovanni Rotondo

Circolo di Legambiente "Lo Sperone" di San Giovanni Rotondo Piazza Don Bosco,2 –
71013 San Giovanni Rotondo (Foggia) C.F. :03376960716 info:
legambientelosperone@pec.buffetti.it

Per questo ci preme ribadire quanto più volte evidenziato, i contributi dei bacini montani distribuiti, fatta eccezione per il "vallone di Portamisuso" nel quale andrebbero ricostruite le opere tradizionali di ingegneria naturalistica con muretti a secco e pianori come vasche di laminazione delle piene, sono bacini molto più modesti su ciascuno degli impluvi che sormontano l'abitato e per i quali suggeriamo di estendere e rafforzare gli interventi di ingegneria naturalistica. Per la riqualificazione idraulico-forestale con tecniche di Ingegneria naturalistica di tutti i versanti e gli impluvi a monte dell'abitato.



21. Considerando i modesti contributi dei bacini montani, poco estesi e intensamente boscati, crivellati da elementi carsici, sono sicuramente inferiori i valori determinati per i bacini montani con le metodologie adottate nel progetto sono eccessivamente sovrastimati. Infatti con l'alluvione del 2009, in cui si sono misurati in paese valori di precipitazione di 270mm in 4 ore, ma circa 500 mm in testa al bacino di Valle Scura (desunto da quanto osservato in alcuni abbeveratoi presenti a monte), si sono osservati deflussi dell'ordine di 5-6 mc/s (vedi filmati presenti in rete). Dette intensità di piogge sono associabili con tempi di ritorno superiore a 1000 anni.

In conclusione quello dei canali di gronda risulterà essere solo uno spreco di milioni di euro che potrebbero essere destinati, è la nostra IPOTESI alternativa all'analisi VIA/PAUR, per il finanziamento sia per completare le opere di difesa idraulica nella conca alluvionale della città, nonché della vasca di laminazione a valle della galleria idraulica e di allaccio alla Galleria idraulica. Interventi necessari per poter collaudare il complesso delle opere di mitigazione prioritari per l'abitabilità dei comparti con i quali si è cementificata un'area alluvionabile di circa 70 ettari. Lavori iniziati oramai dal 2016 e ancora incompiuti nonostante 10 mln di euro spesi,



LEGAMBIENTE
Circolo "Lo Sperone" di San Giovanni Rotondo

Circolo di Legambiente "Lo Sperone" di San Giovanni Rotondo Piazza Don Bosco,2 –
71013 San Giovanni Rotondo (Foggia) C.F. :03376960716 info:
legambientelosperone@pec.buffetti.it

Auspicio infine il reale coordinamento dei soggetti decisori e interessati alla progettazione, la nostra associazione si rende disponibile ad un eventuale approfondimento e confronto. In attesa si porgono i più sentiti ringraziamenti per l'attenzione alle nostre osservazioni.

S. Giovanni Rotondo, 2 luglio 2026

in fede

Antonio Tortorelli Presidente del
Circolo lo Sperone

LEGAMBIENTE
CIRCOLO "LO SPERONE" SAN GIOVANNI ROTONDO
P. Z. A. DON BOSCO, 2
71013 SAN GIOVANNI ROTONDO (FG)
PEC: legambientelosperone@pec.buffetti.it
C.F. 03376960716